



Терминал участника торгов
на рынке ГЦБ и денежном рынке

Что нового в MICEX Trade TI версии 3.1

Динамический экспорт

Команды нового меню «Данные –> Динамический экспорт» позволяют настраивать выгрузку данных из таблиц программы в таблицы Microsoft Excel, в различные базы данных (все, для которых в операционной системе установлены драйверы) и на DDE-серверы.

Мастер динамического экспорта: #001 - Все сделки

Microsoft Excel Сторонний сервер DDE

Автоматически запускать Excel

Файл: Сервис:

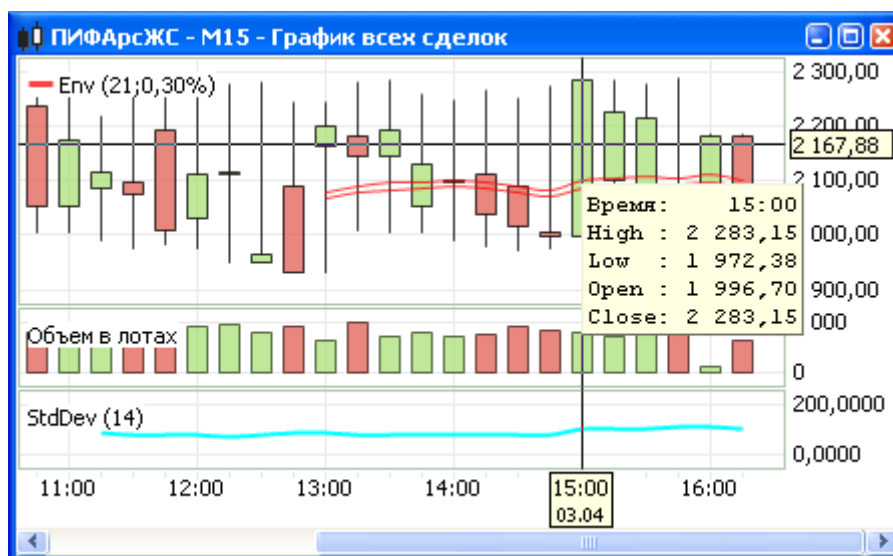
Лист: Тема:

В 1й строке: Добавить пустую строку Таймаут, сек:

| Идентификатор | Заголовок |
|--|------------------|
| <input checked="" type="checkbox"/> TRADENO | Сделка № |
| <input checked="" type="checkbox"/> TRADETIME | Время |
| <input checked="" type="checkbox"/> SECBOARD | Режим (Код) |
| <input type="checkbox"/> SECBOARD.TEXT | Режим |
| <input checked="" type="checkbox"/> SECCODE | Инструмент (Код) |
| <input type="checkbox"/> SECCODE.TEXT | Инструмент |
| <input checked="" type="checkbox"/> PRICE | Цена |
| <input checked="" type="checkbox"/> QUANTITY | Лоты |
| <input checked="" type="checkbox"/> VALUE | Объем |
| <input checked="" type="checkbox"/> ACCRUEDINT | Объем НКД |
| <input checked="" type="checkbox"/> UTILITY | Ликвидность |

Графики

Графики всех сделок с индикаторами технического анализа. Доступно 13 индикаторов; добавляются через команду контекстного меню графика.



Сигналы

Посредством команд из меню «Сервис –> Сигналы» можно включать мониторинг любых параметров финансовых инструментов и выдавать уведомления при их выходе за пределы установленных значений.

Данная функция доступна только для режима работы с рынком ГЦБ.

The image shows a dialog box titled "Установка сигнала" (Signal Setup). It contains the following fields and options:

- Режим:** ГЦБ.
- Инструмент:** АИЖК 2об
- Условие:**
 - Параметр:** Последняя 113,5761
 - Станет:** не больше (\leq) 113,1000
- Оповещение:**
 - Срабатывает:** каждый раз
 - Прервать работу (показать информацию о событии)
- Проверять условие с: 10:30:00 по: 14:59:59
- Наименование:** <Сигнал 1>

Buttons: Да, Закреть

Загрузка параметров контроля заявок из файла

Параметры для контроля заявок теперь могут быть загружены из файла – или созданного вручную или сохранённого из таблицы «Параметры контроля заявок» (перед сохранением необходимо убедиться, что в Параметрах программы на вкладке Таблицы снят флаг «Использовать наименования столбцов вместо идентификаторов»).

Установка параметров контроля заявок

Режим: ГЦБ.

Инструмент: ОФЗ 46019 Установить для всех инструментов режима

Задано:

| ↑ Параметр | Вид проверки | Значение | Отклонение, % | Минимум | Максимум |
|------------|--------------|----------|---------------|---------|----------|
| Цена | От оценки | | 3,00 | | |

Удалить Удалить все

Настройки контроля

Параметр: Цена Вид проверки: От оценки Изменять ранее установленные параметры

Значение: Отклонение, %: 3,00 Минимум: Максимум: Установить

Загрузить из файла

C:\Documents and Settings\loki\My Documents\Параметры контроля заявок.csv Обзор...

Загружать автоматически

Закрыть

Поиск инструментов

В нижнем правом углу программы доступно поле для поиска инструмента по коду, наименованию, регистрационному номеру или ISIN.

The screenshot displays the MICEX Trade TI software interface. The main window title is "Управляющий фирмы - ГЦБ - MICEX Trade TI". The menu bar includes "Сеанс", "Вид", "Действие", "Таблица", "Запрос", "Сервис", "Данные", "Окно", and "Справка". The toolbar contains various icons for file operations and navigation. A sub-window titled "8 - ГАЗПРОМ А4 - Найденные инструменты" is open, showing a list of instruments. The list is organized into two tables. The first table shows instrument modes and their codes, and the second table shows instrument names and their codes.

| Режим | Код инструмента |
|----------------------------|-----------------|
| ГЦБ. | RU000A0DY352 |
| ГЦБ: Внесистемные сделки | RU000A0DY352 |
| Перевод ГЦБ | RU000A0DY352 |
| РЕПО Дилер-Дилер | RU000A0DY352 |
| РЕПО ЦБ-Дилер | RU000A0DY352 |
| РЕПО ЦБ-Дилер >= 7 дней | RU000A0DY352 |
| Фикс РЕПО ЦБ-Дилер >= 7 д. | RU000A0DY352 |
| Фикс РЕПО ЦБ-Дилер до 7 д. | RU000A0DY352 |

| Краткое наимен | Код инструмента | Название | Торги |
|----------------|-----------------|-----------------------------|-------|
| ГАЗПРОМ А4 | RU000A0DY352 | ОАО "ГАЗПРОМ" 04 обл. | + |
| ГАЗПРОМ А6 | RU000A0GDJM1 | "Газпром" ОАО сер.А6 обл. | + |
| ГАЗПРОМ А7 | RU000A0JNTT8 | "Газпром" ОАО сер.А7 обл. | + |
| ГАЗПРОМ А8 | RU000A0JNTU6 | "Газпром" ОАО сер.А8 обл. | + |
| ГАЗПРОМ А9 | RU000A0JP203 | "Газпром" ОАО сер.А9 обл. | + |
| ГазпромБ 1 | RU000A0GLJ40 | АБ "Газпромбанк" ЗАО | + |
| ГазпромБ 2 | RU000A0JNXH5 | АБ "Газпромбанк" ЗАО сер.02 | + |
| ГазпромБ 3 | RU000A0JPYE5 | ГПБ (ОАО) об. сер.03 | + |
| ГазпромБ 4 | RU000A0JPHB6 | ГПБ (ОАО) об. сер.04 | + |
| ГазпромБ 5 | RU000A0JPH50 | ГПБ (ОАО) об. сер.05 | + |

The status bar at the bottom shows the time "12:23:58", the connection status "Подключено", and a search field containing "газ".

Другие изменения и дополнения

- Улучшено графическое оформление при работе под Windows Vista.
- Перетаскивание инструментов из таблицы «Финансовые инструменты» на графики, таблицы с котировками, заявками по инструменту, сделками по инструменту, кодами расчетов для открытия информации по этому инструменту.
- Возможность включать/отключать контроль параметров заявок при вводе пакета заявок.
- Комбинация клавиш Ctrl+A теперь используется для выделения всех записей в таблицах, в которых разрешено выделять больше одной строки (согласно стандартному поведению ОС Windows); вызов диалога редактирования заявки по этой комбинации отключен. В параметрах программы можно настроить собственные комбинации клавиш для всех действий.
- В окне изменения пароля появился флажок «Показать пароль».
- Команда контекстного меню заголовка таблицы «Показывать на всех закладках» вынесена на уровень выше.
- В окно настройки столбцов добавлена кнопка «Сброс».
- Разрешено вводить заявки депозита/кредита без указания количества (только ставка), когда это допустимо правилами.
- В настройку на вкладку «Таблицы» добавлена опция «Кешировать загруженные из Торговой системы таблицы».
- В таблицу «Фирмы» добавлено поле «Тип фирмы», а в таблицу «Участники» - «Тип участника».
- В таблицу «Сообщения» добавлено поле «Исходящее/входящее».
- Исправлено большое количество недочётов.

По вопросам использования терминала и с предложениями по его дальнейшему развитию обращайтесь в Отдел сопровождения ПО:

e-mail: soft-support@micex.com

тел.: +7 (495) 705-9682

По вопросам приобретения дополнительных копий терминала или других программных продуктов ММВБ обращайтесь в Управление продаж биржевой информации:
тел.: +7 (495) 234-2477 (доб. 2036), +7 (495) 411-8254