



Введена в эксплуатацию новая высокопроизводительная версия Торгово-клиринговой системы ММВБ на рынке стандартных контрактов

Группа ММВБ завершила проект по вводу в эксплуатацию Торгово-клиринговой системы (ТКС) на 64-разрядной платформе для рынка стандартных контрактов (срочный рынок) ММВБ. Ввод в эксплуатацию новой версии ТКС позволил многократно увеличить информационную емкость и производительность системы, создав, таким образом, резерв мощностей для обработки многократного увеличивающегося числа транзакций, отправляемых участниками торгов и, в особенности, системами алгоритмической торговли. Важным результатом реализованного проекта стало создание версии Сервера доступа (*Gateway*) для платформы *Linux/Intel*. Эта версия отличается высокой производительностью и успешно зарекомендовала себя среди участников торгов на фондовом рынке. С учетом роста оборотов на срочном рынке Группы ММВБ в последние месяцы наличие такой системы стало особенно востребованным. Дополнительным преимуществом версии Сервера доступа на платформе *Linux* стала возможность для участников торгов, активно работающих на нескольких рынках, использовать один основной аппаратный Сервер доступа ко всем рынкам.

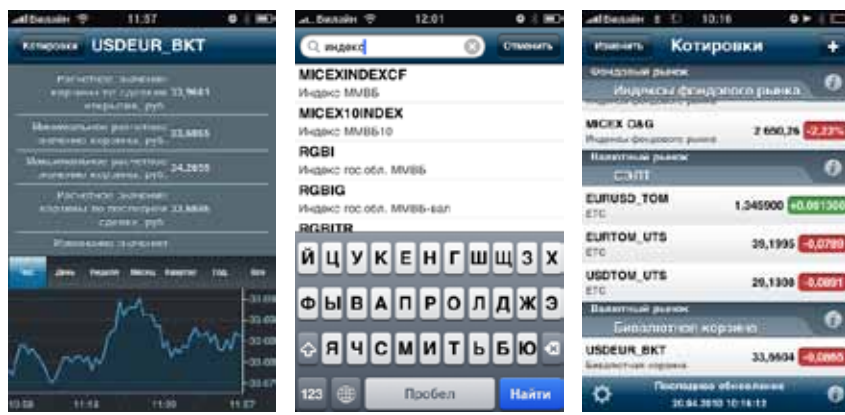
Группа ММВБ подписала соглашения о сотрудничестве в области развития Рынка инноваций и инвестиций с рядом российских регионов и НП «Российское газовое общество»

13 апреля 2010 г. в Государственной Думе РФ состоялось подписание соглашения между Группой ММВБ и отдельными субъектами Российской Федерации о сотрудничестве в области развития Рынка инноваций и инвестиций (РИИ ММВБ) и привлечения инвестиций в региональные инновационные компании и компании газовой отрасли. Соглашения подписаны с регионами, имеющими высокий

Рынки ММВБ стали доступны владельцам iPhone и iPod touch

Корпорация *Apple* разработала приложение *iMisex* для владельцев коммуникаторов *iPhone* и плееров *iPod touch*. Это приложение предоставляет доступ к просмотру информации о ходе торгов на рынках Группы ММВБ в режиме реального времени (для подписчиков на информационные услуги ММВБ) или с задержкой в 15 минут (без подписки на информационные услуги ММВБ).

Программа *iMisex* позволяет проводить анализ по индексам и инструментам, выбранным пользователем на фондовом и валютном рынках, рынке госбумаг, срочном и товарном рынках, в том числе, с использованием построенных графиков. Программа так же может помочь пользователю сконструировать и сохранить собственный набор индексов и финансовых инструментов для наблюдения за торгами и анализа рынков.



инновационный потенциал и инновационную направленность экономической политики: Волгоградской, Липецкой, Нижегородской, Свердловской, Ярославской областями и Республикой Удмуртия. Сотрудничество ММВБ и региональных администраций осуществляется в интересах молодых, растущих, инновационных компаний. При содействии республиканских, краевых и областных правительств и администраций такие компании смогут повысить свою инвестиционную привлекательность. Правовая и информационно-аналитическая поддержка, в том числе, совместная работа по совершенствованию нормативно-правовой базы; предоставление господдержки инновационным компаниям, входящим на РИИ ММВБ; отбор или создание региональных специализированных листинговых агентов (упаковочных компаний); образовательные программы для менеджмента потенциальных эмитентов РИИ ММВБ — таковы основные направления взаимодействия сторон.

Кроме того, было подписано Соглашение о сотрудничестве с НП «Рос-

сийское газовое общество». Предметом соглашения является организация взаимодействия сторон по привлечению инвестиций в инновационные проекты и компании газовой отрасли организаций-участников РГО посредством Рынка инноваций и инвестиций ММВБ. По мнению сторон, реализация подписанного соглашения будет способствовать развитию инфраструктуры инвестиционной и инновационной деятельности в инновационных проектах и компаниях газовой отрасли, поддержке инновационных проектов и компаний газовой отрасли, повышению уровня инвестиционной привлекательности инновационных проектов и компаний газовой отрасли организаций-участников РГО.

Ранее, 2 апреля 2010 г. было подписано соглашение о сотрудничестве между Группой ММВБ и Правительством Санкт-Петербурга в области развития инноваций и инвестиций и привлечения инвестиций в инновационные компании Санкт-Петербурга. Соглашение подписали Вице-губернатор

Санкт-Петербурга Михаил Осеевский, Президент ЗАО ММВБ Константин Корищенко и председатель Координационного совета РИИ ММВБ Анатолий Чубайс. Реализация подписанного Соглашения призвана способствовать развитию инновационной инфраструктуры Санкт-Петербурга, повышению уровня инвестиционной привлекательности инновационных компаний города, поддержке малого и среднего бизнеса и дальнейшему расширению государственно-частного партнерства в инновационном секторе экономики.

Произведен очередной пересмотр баз расчета индексов ММВБ

По итогам очередного пересмотра базы расчета Индекса ММВБ 6 апреля 2010 г. в индекс включены обыкновенные акции ОАО «ИНТЕР РАО ЕЭС» и исключены обыкновенные акции ОАО «Энел ОГК-5». Новый состав базы расчета Индекса ММВБ будет действовать в период с 26 апреля по 22 октября 2010 г. В базы расчета отраслевых индексов, период действия которых с 26 апреля по 23 июля 2010 г., внесены следующие изменения:

В базу расчета «Индекса ММВБ — электроэнергетика» (*MICEX PWR*) включены обыкновенные акции ОАО ТГК-2, из базы расчета индекса исключены обыкновенные акции ОАО «МРСК Северного Кавказа» и ОАО «РАО ЭС Востока».



В базу расчета «Индекса ММВБ — телекоммуникации» (*MICEX TLC*) включены обыкновенные акции ОАО «Дальсвязь» и привилегированные акции ОАО «Сибирьтелеком», из базы расчета индекса исключены обыкновенные акции ОАО «ЮТК».

В базу расчета «Индекса ММВБ — металлургия и горнодобыча» (*MICEX M&M*) включены обыкновенные акции ОАО «Белон», из базы расчета индекса исключены обыкновенные акции ОАО «Челябинский трубопрокатный завод».

В базу расчета «Индекса ММВБ — машиностроение» (*MICEX MNF*) включены обыкновенные акции ОАО «ОАК», из базы расчета индекса исключены обыкновенные акции ОАО «Мотовилихинские заводы».

В базу расчета «Индекса ММВБ — финансы» (*MICEX FNL*) включены привилегированные акции ОАО «Банк «Санкт-Петербург», из базы расчета ин-

декса исключены обыкновенные акции Банк «Таврический» (ОАО).

Из базы расчета «Индекса ММВБ — химия и нефтехимия» (*MICEX CHM*) исключены обыкновенные акции КООАО «Азот».

Базы расчета «Индекса ММВБ — нефть и газ» (*MICEX O&G*) и «Индекса ММВБ — потребительские товары и услуги» (*MICEX CGS*) остались без изменений. По итогам пересмотра баз расчета капитализационных индексов в состав баз расчета индексов, которые будут действовать с 26 апреля по 23 июля 2010 г., внесены следующие изменения:

В базу расчета «Индекса ММВБ — высокая капитализация» (*MICEX LC*) включены обыкновенные акции ОАО «Северсталь» и ОАО «РусГидро», из базы расчета индекса исключены обыкновенные акции ОАО «Уралкалий» и ОАО «Полюс Золото».

В базу расчета «Индекса ММВБ — стандартная капитализация» (*MICEX MC*) включены обыкновенные акции ОАО «Уралкалий», ОАО «Полюс Золото» и ОАО «Группа ЛСР», из базы расчета индекса исключены обыкновенные акции ОАО «Северсталь», ОАО «РусГидро» и ОАО «ВБД ПП».

В базу расчета «Индекса ММВБ — базовая капитализация» (*MICEX SC*) включены обыкновенные акции ОАО «ОАК», ОАО «ВБД ПП», ОАО «Группа Черкизово» и ОАО «ТрансКредит-Банк», из базы расчета индекса исключены обыкновенные акции ОАО «Группа ЛСР», ОАО «Дорогобуж», ОАО «Центр международной торговли» и ОАО «Северский трубный завод».

В состав базы расчета Индекса ММВБ 10, которая действует со 2 апреля по 1 июля 2010 г., по итогам ежеквартального пересмотра включены обыкновенные акции ОАО «Северсталь», из базы расчета индекса исключены обыкновенные акции ОАО «ФСК ЕЭС».





Итоги валютных торгов в 1 квартале 2010 на BBVB

Общий объем торгов долларами США в валютной секции Бакинской межбанковской валютной биржи (BBVB) в марте 2010 г. составил эквивалент \$40,9 млн. В «Биржевой Электронной Системе Торгов» (БЭСТ) проведено 34 торговых сессий и зарегистрированы 27 сделок. Всего в торгах валютной секции BBVB в марте 2010 г. приняло участие 10 банков. В сравнении с показателями февраля, в отчетном месяце общий объем торгов в валютной секции снизился на 33%. Среднедневной оборот составил около 2,4 млн долл. при среднем объеме каждой сделки — 1,5 млн долл. В целом по итогам январь-марта этого года объем электронных торгов с иностранными валютами на BBVB составил 145,8 млн манатов.

Центральный депозитарий Республики Казахстан получил рекомендации международных организаций для расчетно-клиринговых систем

Отчет о соответствии рекомендациям международных организаций для расчетно-клиринговых систем подготовлен с целью анализа расчетно-клиринговой деятельности Центрального депозитария на предмет ее соответствия рекомендациям, разработанным для расчетно-клиринговых систем «Группой Тридцати» и Банком международных расчетов. В отчете приводится информация о соответствии рынка ценных бумаг и законодательства Республики Казахстан соответствующим рекомендациям, рассматриваются вопросы целесообразности выполнения Центральным депозитарием соответствующих рекомендаций, степень применимости рекомендаций к деятельности Центрального депозитария и мероприятия, необходимые для выполнения рекомендаций, если такое требуется.

Итоги первого квартала 2010 года на KASE

За первые три месяца 2010 г. объем торгов на Казахстанской фондовой бирже (KASE) во всех секторах

рынка составил эквивалент 41,7 млрд долл. и снизился относительно соответствующего периода 2009 г. на 18,5%. При этом объем торгов ГЦБ вырос на 115,5% до эквивалента 2,8 млрд долл. По сравнению с предшествующим трехмесячным периодом (октябрь-декабрь 2009 г.) объем торгов снизился на 4,6%.

Биржевой совет KASE утвердил Политику по управлению рисками

Решением Биржевого совета Казахстанской фондовой биржи (KASE) от 30 марта 2010 г. утверждена «Политика по управлению рисками» с вводом в действие с 1 апреля 2010 г. Политикой определен перечень рисков, присутствующих бирже, а также механизмы и органы управления ими и порядок отчетности по ним.



KASE запускает новый индикатор рынка операций РЕПО — TWINA

Решением Правления Казахстанской фондовой биржи (KASE) от 17 марта 2010 г. утверждена Методика расчета индикаторов рынка операций РЕПО, которая вводится в действие с 1 апреля 2010 г. В частности, запущен новый индикатор рынка операций РЕПО — TWINA, представляющий собой средневзвешенную процентную ставку РЕПО сроком на семь дней на рынке автоматического РЕПО с государственными ценными бумагами Республики Казахстан. На операции РЕПО сроком семь дней на рынке операций автоматического РЕПО с государственными ценными бумагами Республики Казахстан

приходится значительная доля рынка: в 2009 г. — 23% оборота данного сектора рынка, в 2008 и 2007 гг. — 12,4% и 15,4% соответственно. С 1 сентября 2001 г. по 31 декабря 2009 г. KASE ежедневно по окончании торгового дня рассчитывала индикатор TONIA, представлявший собой средневзвешенную процентную ставку РЕПО сроком один день на рынке автоматического РЕПО с государственными ценными бумагами Республики Казахстан. Методикой определено, что с 1 января 2010 г. расчет индикаторов рынка РЕПО TONIA и TWINA производится в режиме реального времени.

Обновлены Правила биржевой торговли ценными бумагами на РФБ «Тошкент»

12 апреля 2010 г. вступили в действие Правила биржевой торговли ценными бумагами на Республиканской фондовой бирже «Тошкент» в новой редакции, опубликованные на сайте организации в разделе «Нормативные документы». Соответственно подготовлена новая версия программного обеспечения для брокеров.

Утверждена Программа мер по дальнейшей капитализации банков Республики Узбекистан

Постановлением Президента Республики Узбекистан от 6 апреля 2010 г. «О мерах по дальнейшему повышению финансовой устойчивости и усилению инвестиционной активности банковской системы» утверждена Программа мер



по дальнейшей капитализации и усилению инвестиционной активности коммерческих банков на 2010—2012 гг. В соответствии с Программой, уровень капитализации банков будет увеличиваться не менее чем на 20% ежегодно в 2010—2012 гг. за счет увеличения их уставных капиталов, выпуска и размещения акций на фондовых рынках с обеспечением роста совокупного капитала. Совокупный капитал банков в 2010 г. увеличится на общую сумму 490 млрд сумов и составит 3,5 трлн сумов, в том числе за счет дополнительного выпуска акций коммерческих банков в текущем году и обеспечение дальнейшего роста капитализации не менее, чем на 20% ежегодно. Кроме того, с 1 января 2011 г. минимально допустимый размер вновь создаваемых коммерческих банков устанавливается в размере, эквивалентном 10 млн евро, а для частных банков — 5 млн евро.

НОВОСТИ МИРОВЫХ БИРЖ

Бразильская биржа изменит комиссию для биржевых роботов

Бразильская биржа *BM&FBOVESPA* намерена изменить комиссию, которую платят активные участники, использующие биржевых роботов. Биржа заявила о том, что она начнет работу с участниками торгов для разработки новой политики ценообразования. Представители биржи пока не говорят, в чем будет суть изменений, и когда они будут внедрены. Но биржа уверена в том, что активных участников стоит поощрять. Биржа принимает и другие меры для стимулирования активных трейдеров. В апреле 2010 она заключила договор с компанией *Trading Technologies International*. Последняя расположит свои серверы на бирже и предложит клиентам, среди которых иностранцы, возможность прямого доступа к торгам.

В Китае начинаются торги фондовыми фьючерсами, разрешена маржинальная торговля и «короткие» продажи

16 апреля начинаются торги фондовыми фьючерсами на *China Financial Futures Exchange* в Шанхае. Китайский

регулятор *China Securities Regulatory Commission* одобрил запуск фьючерсов на индекс китайских акций *CFEX Hushen 300 Index*. Частные инвесторы, которые захотят инвестировать в новый инструмент, должны иметь как минимум 500 тыс. юаней (73 тыс. долл.) на торговом счете. С апреля маржинальную торговлю и «короткие» продажи могут осуществлять участники торгов на Шеньженьской и Шанхайской фондовых биржах. Пока, на время тестирования, фондовые биржи разрешили совершать эти сделки только шести китайским брокерам, размер капитала которых за последние полгода не опускался ниже 5 млрд юаней (732 млн долл.).

Американская и мексиканская биржи будут направлять друг другу заявки участников срочного рынка

Американская биржа *CME* и мексиканская *BMV* заключили соглашение о стратегическом сотрудничестве. В частности, договорились о маршрутизации заявок, подаваемых участниками срочного рынка. *CME* станет эксклюзивным провайдером услуг участникам за пределами Латинской Америки по маршрутизации заявок на мексиканскую биржу, а *BMV* — мексиканским участникам на американскую биржу. Кроме этого, *CME* приобрела 1,9% долю в капитале мексиканской биржи за 17 млн долл. Биржи также договорились провести трехсторонние переговоры с бразильской биржей *BM&FBovespa* о направлениях совместного сотрудничества.

В США регуляторы будут мониторить биржевых роботов

Американский регулятор фондового рынка *SEC* заявил о том, что участникам торгов, использующим биржевые роботы, возможно, будут присвоены идентификационные коды. Комиссия надеется, что ей будет легче мониторить активных участников, на которых, по оценкам, в США приходится около 60% объема торгов. Согласно планам регулятора, участники, объем сделок которых превысит определенный лимит, должны будут отчитываться комиссии и хранить информацию о

заключенных сделках. В свою очередь участники надеются, что регулятор ограничится требованием предоставлять ежедневно отчеты о сделках и не потребует от них более затратного хранения информации.

Лондонская биржа продала 9% своей внебиржевой площадки участникам торгов

Лондонская биржа *LSE* продала 9% недавно объединенного внебиржевого рынка *Turquoise-Baikal* участникам торгов, *Barclays*, *J. P. Morgan Cazenove* (новое название компании после приобретения *J. P. Morgan* 100% *Cazenove Group* в январе 2010 г.) и *Nomura*, в общей сложности за 3 млн фунтов стерлингов. *LSE* остается собственником 51% доли в капитале площадки. Остальные 40% площадки также принадлежат участникам торгов. В общей сложности акционерами *Turquoise-Baikal*, кроме *LSE*, являются 12 участников рынка.

NYSE Euronext завершила продажу части биржи Liffe брокерам и банкам

NYSE Euronext, крупнейший оператор фондовых бирж в мире, завершил продажу значительного миноритарного пакета акций своей фьючерсной биржи в США *NYSE Liffe U.S.* альянсу шесть банков и брокеров. Как сообщается в пресс-релизе *NYSE Euronext*, в состав альянса вошли *Citadel Investment Group LLC*, *DRW Ventures LLC*, *GETCO*, *Goldman Sachs*, *Morgan Stanley* и *UBS*. *NYSE Euronext* останется крупнейшим акционером *NYSE Liffe U.S.* и сохранит за собой контроль над повседневной деятельностью биржи. «После завершения этой сделки *NYSE Liffe U.S.* будет лучше готова к конкуренции, внедрению инноваций и обеспечению качественных услуг на рынке деривативов США», — заявил главный исполнительный директор *NYSE Euronext* Дункан Нидераэур.

Представители банков и брокеров считают партнерство с *NYSE Liffe U.S.* «потрясающей возможностью повлиять на эволюцию фьючерсной отрасли в период беспрецедентных изменений регулирования».

NYSE Liffe U.S. — полностью электронная биржа, ликвидный рынок золотых, серебряных фьючерсов, опци-



офов на золотые и серебряные фьючерсы, а также фьючерсов на фондовые индексы на основе *MSCI Emerging Markets*, *MSCI EAFE* и *MSCI USA*. Также *NYSE Liffe U.S.* планирует развиваться и в других направлениях, включая фьючерсы и опционы на процентные ставки в США.

Интерфакс-АФИ

Гонконгская биржа заинтересована в альянсах с глобальными биржами

Глава гонконгского биржевого холдинга *HKEx* Чарльз Ли (*Charles Li*), занявший эту должность в январе 2010 г., заявил, что биржа заинтересована в «альянсах, партнерстве и других формах взаимоотношений» с глобальными биржами. Отвечая на вопрос о планах слияний и поглощений, он сказал, что биржа не собирается покупать другие биржи. По мнению специалистов, биржа скорее заинтересована в формах сотрудничества, которые помогут ей расширить спектр предлагаемых инструментов. Представитель биржи предположил, что возможно сотрудничество с немецкой *Deutsche Börse* или американской *CME* с целью развития срочного рынка. Наблюдатели отметили, что стратегия биржи изменилась: ранее она полагалась исключительно на собственные силы. Заявление было сделано во время пресс-конференции, посвященной финансовым результатам деятельности биржи. Чистая прибыль *HKEx* за 2009 г. упала на 8,3%.

Гонконгская биржа разработала стратегию развития на 2010–2012 гг.

Гонконгский биржевой холдинг *HKEx* опубликовал план стратегического развития на 2010–2012 гг. Развитие будет осуществляться по следующим направлениям:

- позиционирование в материковом Китае: привлечение китайских компаний в листинг и торги связанными с Китаем инструментами;
- развитие бизнеса: расширение продуктового ряда;
- развитие услуг: улучшение качества предоставляемых услуг;
- биржа будет стремиться позиционировать себя как лучшую китайскую биржу для глобальных инвесторов и

эмитентов и лучшую международную биржу для китайских эмитентов.

HKEx планирует привлекать в листинг компании из развивающихся стран, в особенности из таких отраслей как энергетика, добыча полезных ископаемых, металлургия; инвестировать в информационные технологии; расширять спектр инструментов, номинированных в китайских юанях. Биржа планирует вложить в повышение скорости торговых платформ спот и срочного рынков 100 и 50 млн гонконгских долл. соответственно. Холдинг намерен объединить три принадлежащие ему клиринговые палаты (*HKSCC* для акций, *SEOCN* для фондовых деривативов, *HKCC* для других деривативов) с целью повышения эффективности операций и снижения затрат.

На испанском рынке акций будет внедрен центральный контрагент

Испанский холдинг *BME*, в который входят ряд испанских бирж и центральный депозитарий, заявил о том, что он ускорит процесс подготовки к введению центрального контрагента (ЦК) на рынке акций. Необходимо внести изменения в нормативную базу, определить какая из организаций холдинга будет выполнять роль ЦК, просчитать потребности в ресурсах и персонале. Внедрение ЦК будет происходить в рамках запланированной испанским регулятором *CNMV* реформы расчетной, клиринговой и учетной системы рынка ценных бумаг. Будут учтены результаты дебатов, происходящих в Евросоюзе, о роли центральных контрагентов, а также последние рекомендации *IOSCO* для расчетных, платежных и клиринговых систем.

Индийская биржа BSE предоставила возможность брокерам устанавливать серверы на бирже

Индийская биржа *BSE* предоставила возможность брокерам устанавливать серверы на бирже (услуга «*co-location*»). Цель — обеспечить более быстрое исполнение заявок, что особенно актуально для участников, предлагающих услуги прямого доступа на рынок (*DMA*) и использующих торговых роботов. В первую очередь место вблизи биржевого сервера будет предоставлено тем брокерам, которые раньше обратятся на биржу. В случае

если спрос на услугу окажется большим, будут изысканы дополнительные площади. Минимальный срок аренды места на бирже составляет один год. Для продления срока необходимо за 30 дней до истечения срока аренды подать заявку. Сотрудникам брокерских компаний предоставляется возможность установки оборудования. Дальнейшие посещения для проверки оборудования должны быть предварительно согласованы с биржей и осуществляться после завершения торгового дня. Биржа не несет ответственности за сохранность оборудования брокеров.

Бразилия принимает меры для развития страны как финансового центра Латинской Америки

Бразильское правительство принимает меры для развития страны как финансового центра Латинской Америки. Налоги на иностранные инвестиции будут снижены, приняты меры для внедрения в регионе единой налоговой системы. С этой же целью будет увеличено время торгов на бразильской бирже *BM&FBovespa*. Глава биржи Эдемир Пинто (*Edemir Pinto*) заявил о том, что *BM&FBovespa* ведет переговоры с биржами Китая и Гонконга о возможности предложения участникам торгов услуги перекрестных торгов акциями на этих биржах без дополнительных для них издержек.

Таиландская биржа переводит услуги клиринга и расчетов из депозитария в расчетную палату

Фондовая биржа Таиланда (*SET*) перевела подразделение, отвечающее за клиринг и расчеты из депозитария (*Thailand Securities Depository*) в клиринговую палату (*Thailand Clearing House*). Обе компании являются «дочками» биржи. По мнению биржи, новая система в большей степени соответствует международной практике. Клиринговая палата будет выполнять роль центрального контрагента, сократятся затраты участников на управление рисками и обеспечением. Депозитарий сможет обеспечить большую защищенность активов на хранении, если не будет нести риски по клирингу и расчетам. Биржа провела консультации с членами обеих организаций, а также осуществила тестирование новой системы клиринга и расчетов с привлечением Центрального банка и участников. ■